

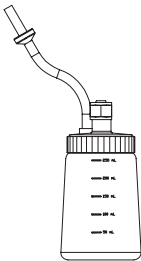
---

# 3M™ Pressure Cup Owner's Manual

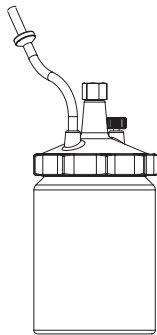
## Manual del Usuario para la Copa presurizada de 3M™



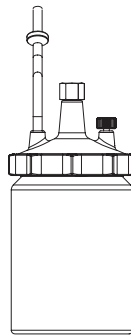
Model/Modelo  
41-11



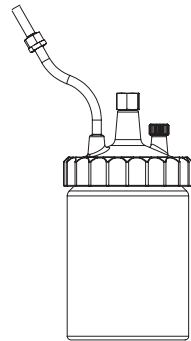
Model/Modelo  
41-14



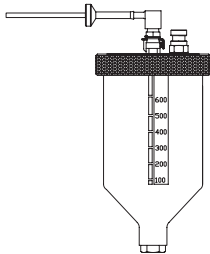
Model/Modelo  
41-22



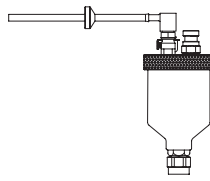
Model/Modelo  
41-32



Model/Modelo  
41-42



Model/Modelo  
97-292



Model/Modelo  
97-294



**Read Warnings and Instructions**  
**Lea las Instrucciones y Advertencias**

**This Manual Covers Cup Models**  
**41-11, 41-14, 41-22, 41-32, 41-42, 97-292 and 97-294**

**Este Manual cubre los modelos de copas**  
**41-11, 41-14, 41-22, 41-32, 41-42, 97-292 y 97-294**

---

**3M**

---

## Table of Contents

<b>Topic</b>	<b>Page Number</b>
Safety Statements.....	2
Cup Installation, Cleaning and Maintenance.....	5
41-11 Parts Identification.....	7
41-14 Parts Identification.....	9
41-22 Parts Identification.....	11
41-32 Parts Identification.....	13
41-42 Parts Identification.....	15
97-292 Parts Identification.....	17
97-294 Parts Identification.....	19

## Índice

<b>Tema</b>	<b>Número de Página</b>
Medidas de seguridad.....	24
Instalación, limpieza y mantenimiento de la copa.....	27
Identificación de piezas del modelo 41-11.....	29
Identificación de piezas del modelo 41-14.....	31
Identificación de piezas del modelo 41-22.....	33
Identificación de piezas del modelo 41-32.....	35
Identificación de piezas del modelo 41-42.....	37
Identificación de piezas del modelo 97-292.....	39
Identificación de piezas del modelo 97-294.....	31

---



## 3M™ Pressure Cup Safety Statements

Read, understand and follow all safety information contained in these instructions prior to set up and operation of any 3M™ Pressure Cup. Retain these instructions for future reference. Refer to the applicable Material Safety Data Sheet and material container label for each material to be sprayed before using this 3M equipment.

### Intended Use:

Each 3M™ Pressure Cup is intended for professional use only. They are intended to deliver the desired quality, atomization and rate of application for large production needs.

The spray cups must be installed as specified in the 3M™ Pressure Cup Owner's Manual. They have not been evaluated for other uses.

Explanation of Signal Word Consequences	
 <b>WARNING:</b>	Indicates a hazardous situation, which, if not avoided, could result in death or serious injury.
 <b>CAUTION:</b>	Indicates a hazardous situation, which, if not avoided, could result in minor or moderate injury.

Explanation of Product Safety Label Symbols	
	<b>Attention: Read accompanying documentation</b>

---

## **WARNING**

### **To reduce the risks associated with all residual hazards:**

- Read, understand, follow and retain for future reference all safety statements in each applicable equipment owner's manual and refer to the applicable Material Safety Data Sheet and material container label for each material to be sprayed before using your 3M equipment.
- This equipment is to be used only by professionals familiar with the possible applicable safety hazards.
- Do not use this product around unsupervised children.
- Never modify any part of this product.
- Always comply with local, state, and national codes governing ventilation, fire protection, operation, maintenance, housekeeping and disposal plus all safety statements in applicable owner manuals, MSDS and material container labels.

### **To reduce the risks associated with chemical exposure:**

- Never point a spray gun at anyone else or place any part of your body in front of a spray nozzle.
- Before use, check spray equipment for damage and proper function and repair/replace worn, damaged or malfunctioning components.
- Always wear appropriate, approved personal protective equipment for eye, skin, respiratory and hearing protection per the applicable MSDS and material container labels at all times when spraying.

### **To reduce the risks associated with fire and explosion:**

- Must maintain adequate ventilation per applicable MSDS and material container labels for each material being sprayed in the work area.
- All ignition sources, such as smoking, must be kept out of the spray area.
- Always maintain a readily available, approved fire extinguisher or other approved fire fighting equipment in the spray area.
- Always locate turbine unit/compressor as far away from spray area as the air supply hoses allow.
- Never use solvents containing Methylene Chloride, Trichloromethane or other halogenated solvents for any reason to avoid a possible violent, explosive chemical reaction when exposed to aluminum or zinc (refer to the manufacturer's MSDS or contact material supplier if there is any doubt to confirm compatibility).

### **To avoid risk associated with or exposure to hazardous liquids:**

- Cup must be promptly removed from spray gun washer and dried to avoid cup swelling.

---

**⚠ WARNING**

**To reduce the risks associated with hazardous pressure:**

- 1/2 pint and 1 quart pressure cups must not exceed 10 psi.
- Open pressure relief screw before opening cup (except 41-14 cup as it does not have a pressure relief screw).

**⚠ CAUTION**

**To reduce the risks associated with lifting and handling:**

- Always follow proper lifting and handling practices when moving system components.

**To reduce the risks associated with hazardous air pressure:**

- Maintain spray equipment per 3M care and cleaning instructions in the applicable owner's manual.
- Ensure air input pressure and all applicator system regulators are properly adjusted prior to each use.
- Always follow required air pressure relief procedures for relieving air pressure from the unit.

**To reduce the risks associated with environmental contamination:**

- Spray materials, solvents, other cleaning materials and electronic components must be disposed of per federal, state and local regulations.

---

## Cup Installation, Cleaning and Maintenance

**Note:** Your cup may be made from aluminum. Certain solvents containing Methylene Chloride and Trichloromethane are not chemically compatible with aluminum.

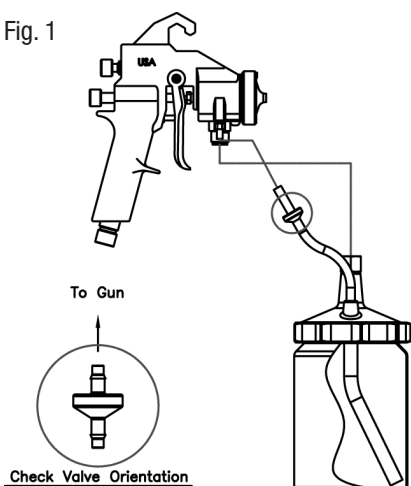
Read, understand and follow all safety statements as well as wear appropriate, approved personal protective equipment per the applicable MSDS and material container labels for cleaning solutions.

### Spray Gun/Cup Installation

Thread the swivel nut of the cup lid onto the fluid inlet fitting of the spray gun. Tighten with a wrench while applying counterforce with an  $1\frac{1}{16}$ " wrench on the fluid inlet fitting of the spray gun.

Before fully tightening the swivel nut, make certain that the fluid tube is pointed forward (see Fig. 1). Attach the pressure tube from the pressure stem on the gun head to the cup lid.

Fig. 1



**Note:** Spray solvent through the spray gun before using it for the first time.

**Note:** Refer to your Spray Gun Owner's Manual for component references and additional set up instructions. Pressure in the cup should not exceed 10 psi (.7 BAR).

### External Check Valve Assembly

To install the assembly, attach the short pressure tube hose from the check valve assembly to the spray gun. Loop the tube and attach it to the pressure stem of the cup. The loop plays an important role; it allows you to see any material that may be working its way back up the tube. A properly working check valve is required for uninterrupted spraying.

The advantage of the external check valve is that in its remote location (away from the paint) it is not prone to becoming jammed. The external check valve is a wear part and it will require replacement after it becomes contaminated. The normal life expectancy is from one week to three months, depending on its care.

**Note:** Relieve the pressure from the spray gun cup before servicing.

---

## Cup Installation, Cleaning and Maintenance cont.

### Cup Care and Cleaning

It is important to clean your cup after every use.

First remove the check valve assembly from the cup lid. Do not attempt to clean the check valve assembly.

### **Before removing the cup lid from the cup, be sure to relieve the cup pressure through the relief valve.**

Unscrew the cup lid and remove the remaining material from the cup.

The spray gun and cup lid may remain assembled if a gun washer is used.

Pull the diaphragm down approximately 1 inch from the lid before placing the entire assembly into the gun washer.

If not using a gun washer, unscrew the cup lid and remove the remaining material from the cup and then rinse with a suitable solvent.

 <b>WARNING</b>
Gun washers are designed for cleaning, not storage of spray equipment. The 1/2 Pint cup may swell if not promptly removed and dried.

### Gasket Notes

These cups are pressure cups, therefore the gasket must be in good condition.

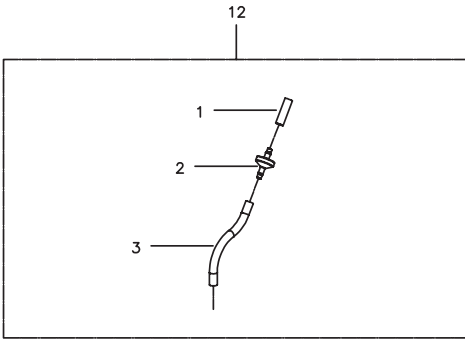
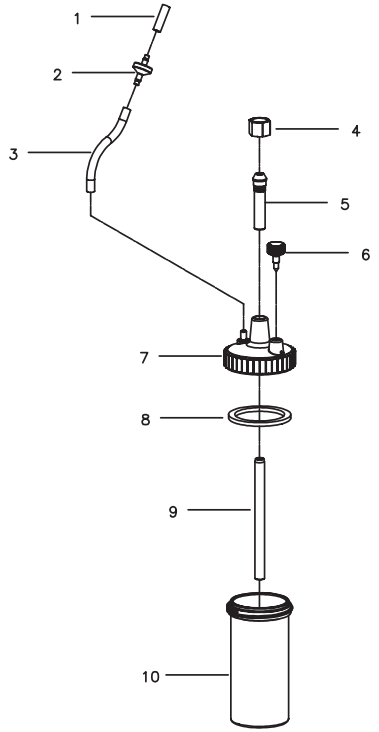
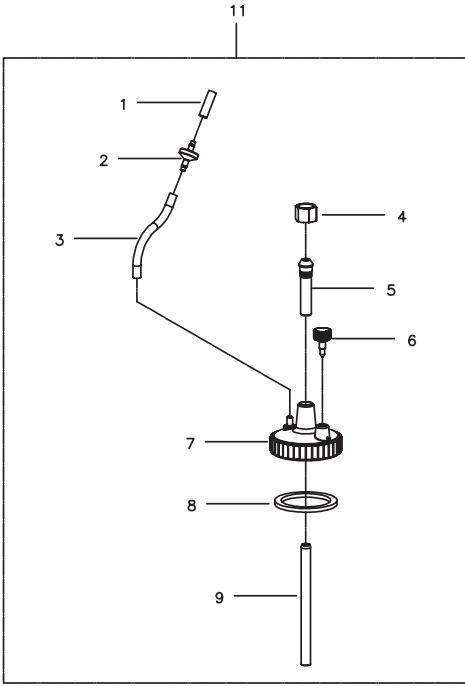
The lid must be firmly seated on the cup to prevent air and fluid leakage. Inspect the gasket, lube the gasket channel, and pay attention to the fit with each use. Replace the gasket when necessary.

To extend the life the gasket: Clean and dry gasket surface and store with cup when not using.

### **To replace gasket:**

- 1) Pull out the old gasket. Thoroughly clean surface inside lid.
- 2) Inspect and clean lid of cup for dried paint and burrs. Clean with solvent or ultra-fine steel wool.
- 3) Place a small amount of petroleum jelly on finger and lightly rub over gasket channel inside lid. Carefully install new gasket. Make sure that the gasket is seated flat.
- 4) Tighten lid securely onto cup. Wait a few minutes, then retighten. This will ensure positive positioning of gasket onto lid for optimum seal.

# 1/2 Pint Pressure Cup (41-11) Parts Identification



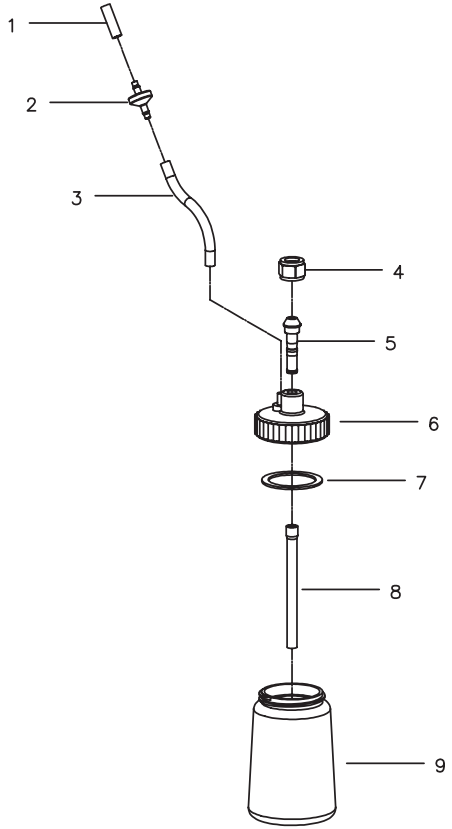
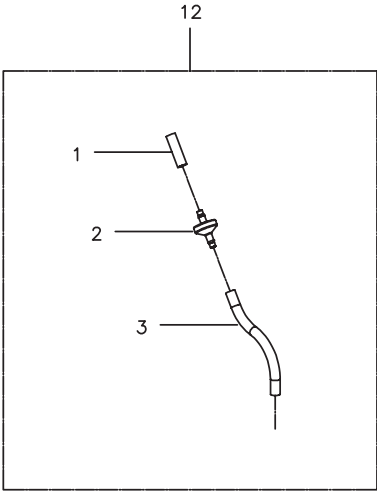
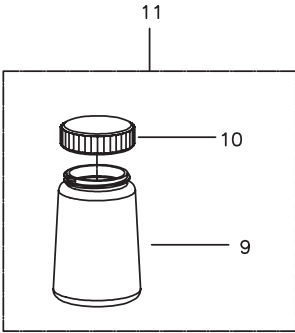
---

## 1/2 Pint Pressure Cup (41-11) Parts Identification Cont.

<b>Item</b>	<b>Description</b>	<b>Replacement PN</b>	
1	Clear Vinyl Hose		
2	Check Valve	91-129/4	(Pack of 4)
3	Clear Vinyl Hose		
4	Swivel Nut		
5	Flareless Barbed Fitting		
6	Pressure Relief Screw	94-035A	
7	Cup Lid		
8	Gasket	94-084/4	(Pack of 4)
9	Fluid Tube		
10	Cup	94-082	
11	Cup Lid Assembly	94-101	
12	Check Valve Assembly	94-049/3	(Pack of 3)

---

# 250 mL Pressure Cup (41-14) Parts Identification

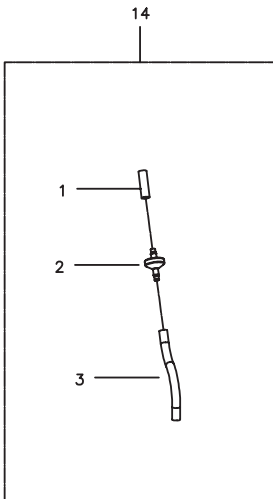
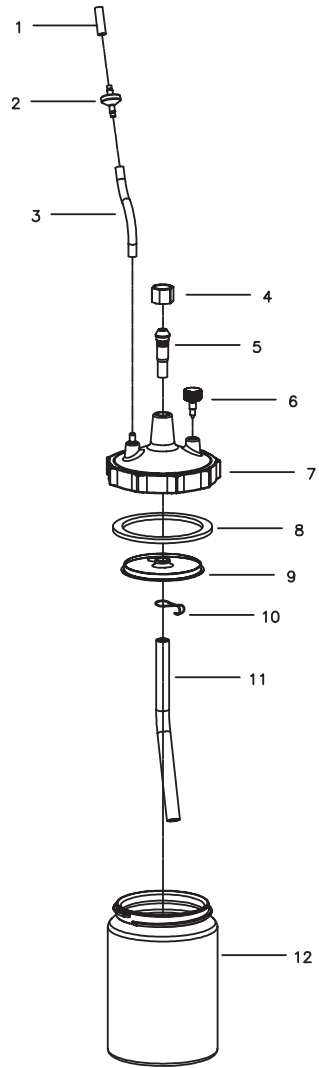
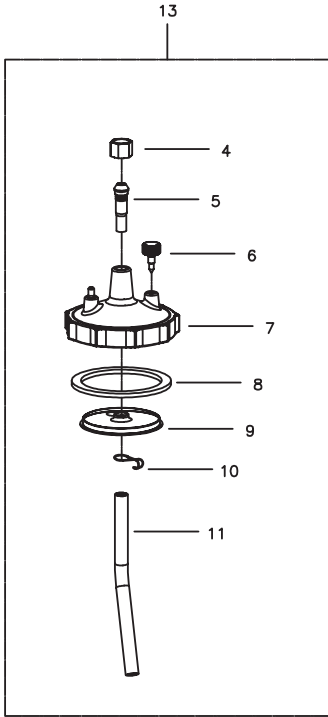


---

## 250 mL Pressure Cup (41-14) Parts Identification Cont.

<b>Item</b>	<b>Description</b>	<b>Replacement PN</b>	
1	Clear Vinyl Hose		
2	Check Valve	91-129/4	(Pack of 4)
3	Clear Vinyl Hose		
4	Swivel Nut		
5	Flareless Barbed Fitting		
6	Cup Lid		
7	Gasket	94-662/2	(Pack of 2)
8	Fluid Tube	94-664/2	(Pack of 2)
9	Cup		
10	Storage Lid		
11	Storage Cap and Cup	94-665	
12	Check Valve Assembly	94-666/3	(Pack of 3)

# 1 Quart Standard Pressure Cup (41-22) Parts Identification

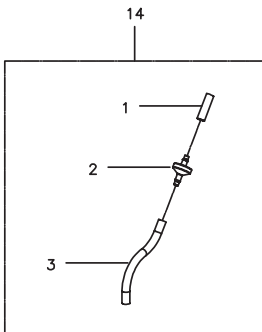
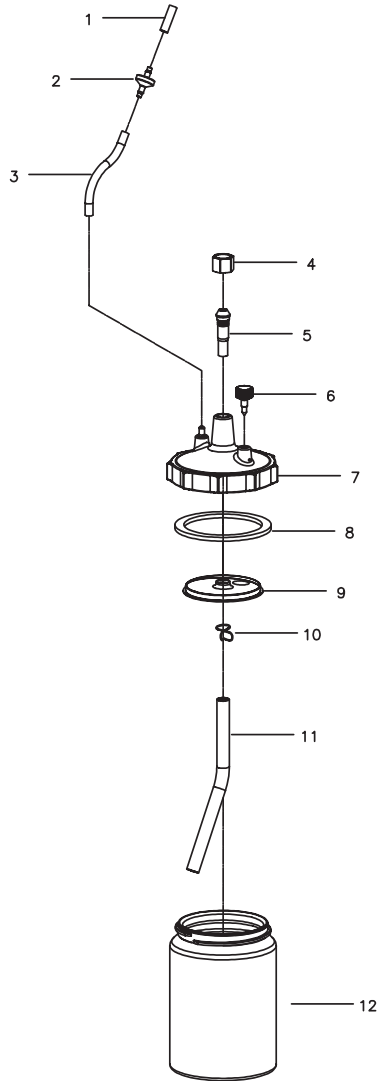
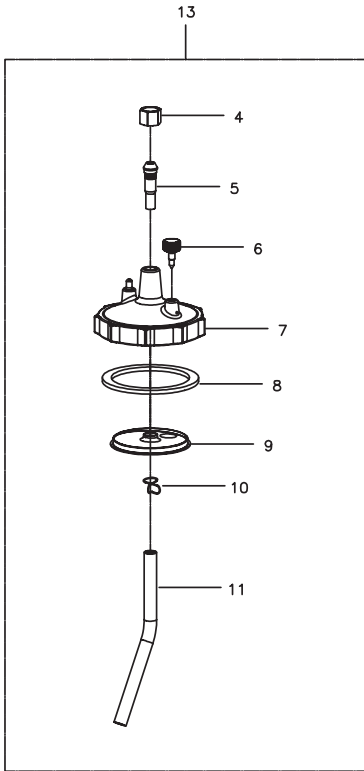


---

## 1 Quart Standard Pressure Cup (41-22) Parts Identification Cont.

<b>Item</b>	<b>Description</b>	<b>Replacement PN</b>	
1	Clear Vinyl Hose		
2	Check Valve	91-129/4	(Pack of 4)
3	Clear Vinyl Hose		
4	Swivel Nut		
5	Flareless Barbed Fitting		
6	Pressure Relief Screw	94-035A	
7	Cup Lid		
8	Gasket	94-034/4	(Pack of 4)
9	Diaphragm	94-021/3	(Pack of 3)
10	Spring Clamp	94-064/3	(Pack of 3)
11	Fluid Tube		
12	Cup	94-056	
13	Cup Lid Assembly	94-057	
14	Check Valve Assembly	94-049/3	(Pack of 3)

# 1 Quart Waterborne Pressure Cup (41-32) Parts Identification

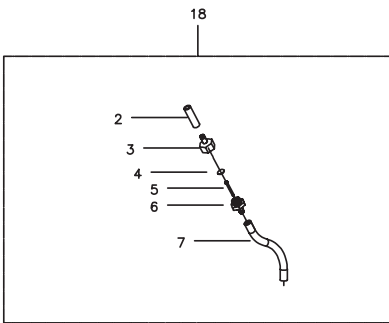
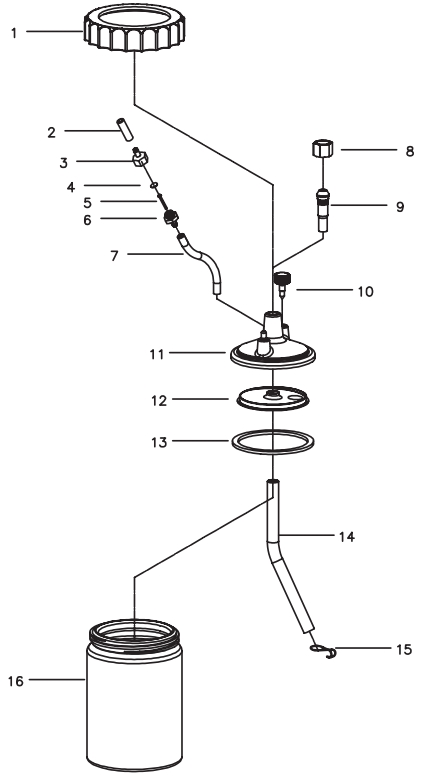
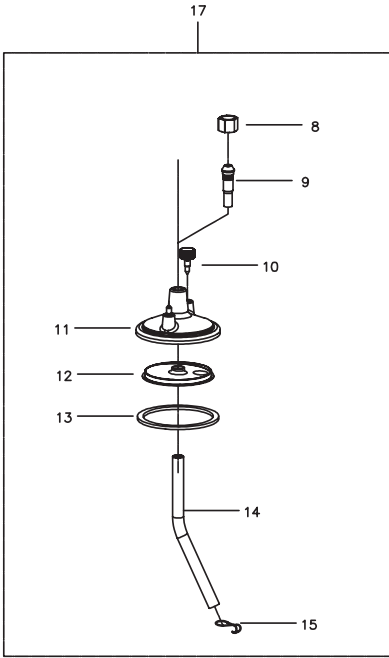


---

## 1 Quart Waterborne Pressure Cup (41-32) Parts Identification Cont.

<b>Item</b>	<b>Description</b>	<b>Replacement PN</b>	
1	Clear Vinyl Hose		
2	Check Valve	91-129/4	(Pack of 4)
3	Clear Vinyl Hose		
4	Swivel Nut		
5	Flareless Barbed Fitting		
6	Pressure Relief Screw	94-035A	
7	Fluid Cup Lid		
8	Gaske	94-034/4	(Pack of 4)
9	Lid Diaphragm		
10	Spring Clamp	94-064/3	(Pack of 3)
11	Fluid Tube		
12	Cup Bottom	94-056	
13	Cup Lid Assembly	94-237	
14	Check Valve Assembly	94-049/3	(Pack of 3)

# 1 Quart Premium Pressure Cup (41-42) Parts Identification

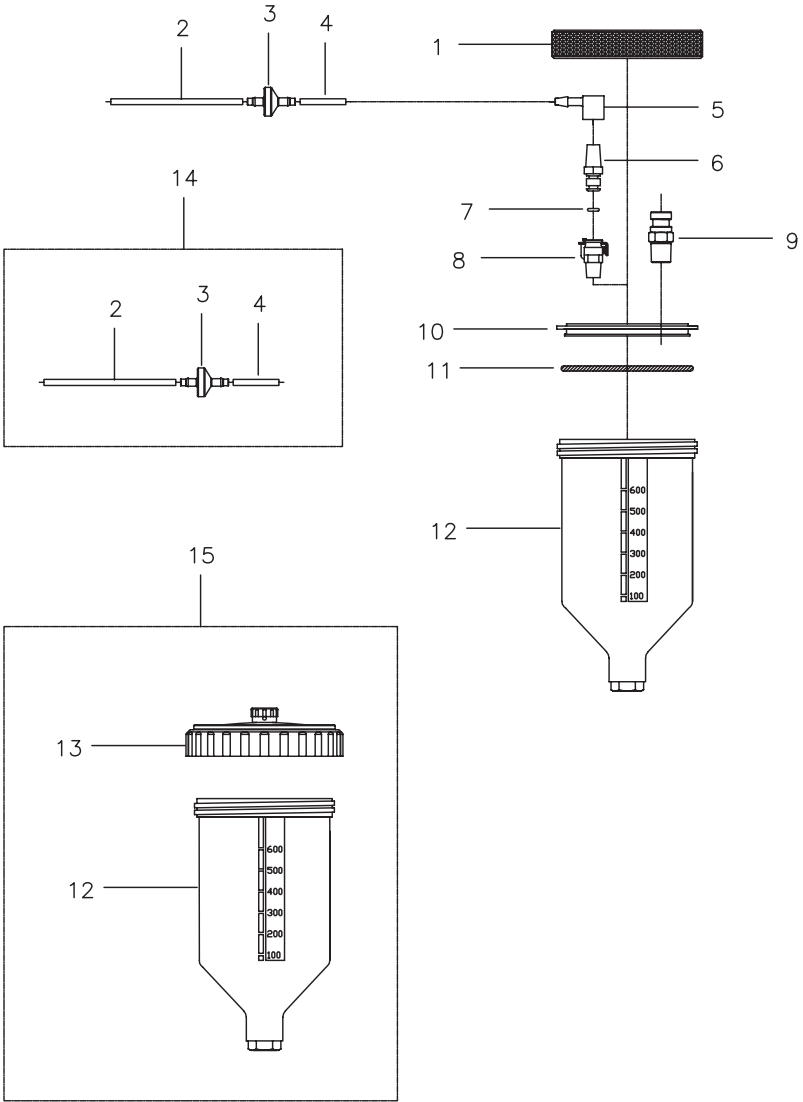


---

## 1 Quart Premium Pressure Cup (41-42) Parts Identification Cont.

<b>Item</b>	<b>Description</b>	<b>Replacement PN</b>	
1	Retainer Ring	94-597	
2	Clear Vinyl Hose		
3	Check Valve-Lower Body		
4	Check Valve Diaphragm	91-228	
5	Screw		
6	Check Valve-Upper Body		
7	Clear Vinyl Hose		
8	Swivel Nut		
9	Flareless Barbed Fitting		
10	Pressure Relief Screw	94-035A	
11	Fluid Cup Lid		
12	Lid Diaphragm	94-021/3	(Pack of 3)
13	Gasket	94-598/2	(Pack of 2)
14	Fluid Tube		
15	Spring Clamp	94-064/3	(Pack of 3)
16	Cup Bottom Assembly	94-594	
17	Lid Assembly	94-596	
18	Check Valve Assembly	94-601	

# 600 mL Pressurized Gravity Cup (97-292) Parts Identification



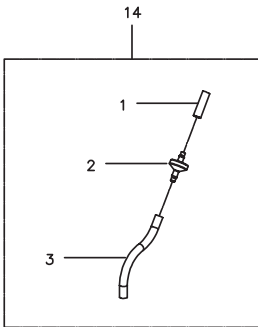
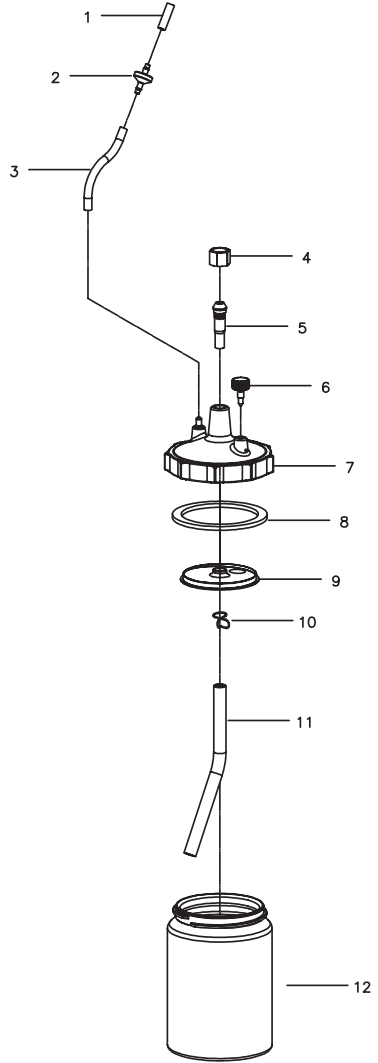
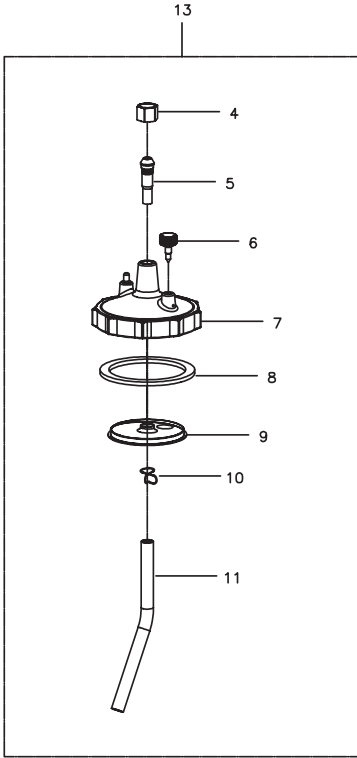
---

## 600 mL Pressurized Gravity Cup (97-292) Parts Identification Cont.

<b>Item</b>	<b>Description</b>	<b>Replacement PN</b>	
1	Retainer Ring		
2	Clear Vinyl Hose		
3	Check Valve	91-129/4	(Pack of 4)
4	Clear Vinyl Hose		
5	Elbow		
6	Fitting		
7	O-Ring		
8	Quick Coupler		
9	Pressure Relief Kit	94-801	
10	Cup Lid		
11	O-Ring		
12	Cup Bottom	97-018	
13	Cup Lid	97-045	
14	Check Valve Assembly	97-202/3	(Pack of 3)
15*	Cup and Lid Assembly	97-044	

\* Indicates a non-pressurized assembly

# 125 mL Pressurized Gravity Cup (97-294) Parts Identification



---

## 125 mL Pressurized Gravity Cup (97-294) Parts Identification Cont.

Item	Description	Replacement PN
1	Retainer Ring	
2	Clear Vinyl Hose	
3	Check Valve	91-129/4 (Pack of 4)
4	Clear Vinyl Hose	
5	Elbow	
6	Fitting	
7	O-Ring	
8	Quick Coupler	
9	Pressure Relief Kit	94-801
10	Cup Lid	
11	Cup Bottom	
12	Adaptor	
13	Cup Lid	
14	Check Valve Assembly	
15*	Cup and Lid Assembly	97-284

\* Indicates a non-pressurized assembly

---

## Spray Equipment Warranty and Limited Remedy

3M™ warrants to the original purchaser that, when used in accordance with 3M's written instructions, 3M spray equipment will be free of defects in materials and manufacture for one year from the date of purchase. This warranty does not apply to damage or malfunction caused by normal wear, failure to maintain, or by any abuse, accident, tampering, alteration, or misuse of the spray equipment.

To make a claim under the warranty, you must first contact the 3M service center at 1-877- MMM-CARS to receive a return authorization number. Spray equipment must be returned, freight prepaid by the purchaser, to the service location address given by the 3M service center. Upon validation of the warranty claim, 3M will replace or repair the spray equipment, at 3M's option, and return it to the purchaser at 3M's expense, including parts, labor and return shipping charges. If it is determined that the claim is not covered by the warranty, the purchaser will be given the option to have the spray equipment repaired outside of the warranty. An estimate of parts and labor will be provided by 3M and must be approved by the purchaser in advance.

Except as written above, 3M MAKES NO OTHER EXPRESS OR IMPLIED WARRANTIES OR CONDITIONS, INCLUDING BUT NOT LIMITED TO ANY IMPLIED WARRANTY OR CONDITION OF MERCHANTABILITY OR FITNESS FOR A PARTICULAR PURPOSE. The purchaser is responsible for determining whether the 3M spray equipment is fit for any particular purpose intended.

**Limitation of Liability:** The remedies set forth above are exclusive. Except where prohibited by law, 3M and any seller of the spray equipment will not be liable for any loss or damage arising from or related to the use or inability to use this product, whether direct, indirect, special, incidental or consequential, regardless of the legal theory or basis of liability asserted.

### Contact Information

**TO PLACE AN ORDER**, contact your 3M™ Sales Representative or Distributor, or call this number:

1-877-MMM-CARS  
(1-877-666-2277)

All written and visual data contained in this document reflects the latest product information available at the time of publication.

3M reserves the right to make changes at any time without notice.

### 3M Automotive Aftermarket Division

31100 Solon Road, Bldg. B  
Solon, OH 44139-3462  
www.3M.com

PRINTED IN U.S.A.

©3M 2008  
All Rights Reserved.  
3M is a trademark of 3M Company

---

## Medidas de seguridad para la Copa presurizada de 3M™



Lea, comprenda y respete toda la información de seguridad incluida en estas instrucciones antes de preparar y accionar cualquier Copa presurizada de 3M™. Conserve estas instrucciones para poder consultarlas en el futuro. Remítase a la Hoja de Datos de Seguridad de los Materiales pertinente y a la etiqueta del envase de cada material que va aplicar en spray antes de utilizar este equipo de 3M™.

### Uso previsto:

Todas las Copas presurizadas de 3M™ están diseñadas exclusivamente para uso profesional. Están previstas para brindar calidad de atomización e índice de aplicación deseados para necesidades de producción importantes.

Las copas de spray se deben instalar según lo especificado en el Manual del Usuario para la Copa presurizada de 3M™. Estos productos no han sido evaluados para otros usos.

### Explicación de las Consecuencias de los Textos de los Carteles

 <b>ADVERTENCIA:</b>	Indica una situación peligrosa, la cual, si no se evita, podría ocasionar la muerte o lesiones graves.
 <b>PRECAUCIÓN:</b>	Indica una situación peligrosa, la cual, si no se evita, podría ocasionar lesiones leves o moderadas.

### Explicación de los Símbolos de la etiqueta de seguridad del producto



**Atención:** Lea la documentación adjunta

---

## **ADVERTENCIA**

### **Para reducir los riesgos vinculados con todos los peligros residuales:**

- Lea, comprenda, cumpla y guarde, para referencia futura, todas las medidas de seguridad contenidas en cada manual del usuario del equipo correspondiente y remítase a la Hoja de Datos de Seguridad de los Materiales pertinente y a la etiqueta del envase de cada material que va a aplicar en spray antes de utilizar el equipo de 3M™.
- Este equipo está diseñado para ser utilizado por profesionales que ya estén familiarizados con los posibles peligros de seguridad correspondientes.
- No utilice este producto cerca de niños sin supervisión.
- Nunca modifique parte alguna de este producto.
- Siempre cumpla con los códigos locales, estatales y nacionales que regulan la ventilación, protección de incendios, funcionamiento, mantenimiento, administración y desecho, además de todas las medidas de seguridad dispuestas en los manuales de usuarios, MSDS y etiquetas de los envases de los materiales correspondientes.

### **Para reducir los riesgos vinculados con la exposición a las sustancias químicas:**

- Nunca apunte a nadie con un pistola aplicadora en spray ni coloque ninguna de las partes de su cuerpo frente a la boquilla del pistola aplicadora en spray.
- Antes de usar el equipo de pulverización verifique sus daños y su funcionamiento correcto y repare/reemplace los componentes gastados, dañados o que funcionen indebidamente.
- Use siempre el equipo de protección personal apropiado y aprobado para ojos, piel, protección respiratoria y auditiva de acuerdo a la MSDS y a las etiquetas de los envases de los materiales correspondientes durante todo el tiempo que esté aplicando el spray.

### **Para reducir los riesgos vinculados con incendios y explosiones:**

- Se debe mantener la ventilación adecuada de acuerdo a cada MSDS correspondiente y a cada etiqueta del envase de los materiales que se aplican en spray en el área de trabajo.
- Todas las fuentes de ignición, tal como fumar, deben mantenerse alejadas del área de pulverización.
- Conserve siempre a mano en el área de pulverización un extinguidor de incendios aprobado o cualquier otro equipo aprobado para apagar incendios.
- Ubique siempre la unidad de la turbina/compresor tan alejada del área de aplicación en spray como lo permitan las mangueras de suministro de aire.

## ADVERTENCIA

- Nunca utilice solventes que contengan Cloruro de metileno, Triclorometano u otros solventes halogenados por ningún motivo para evitar una posible reacción química violenta y explosiva al exponer el producto a aluminio o zinc (consulte la MSDS del fabricante o comuníquese con el proveedor del material si tiene alguna duda para confirmar la compatibilidad).

### **Para evitar el riesgo asociado con o la propia exposición a líquidos peligrosos:**

- La copa se debe retirar inmediatamente de la lavadora para pistolas aplicadoras en spray y se la debe secar para evitar que se hinche.

### **Para reducir los riesgos vinculados con la presión peligrosa:**

- Las copas presurizadas de 1/2 pinta y 1 de capacidad no deben exceder las 10 psi.
- Abra el tornillo de descompresión antes de abrir la copa (excepto en el modelo 41-14 ya que no cuenta con dicho tornillo).

## PRECAUCIÓN

### **Para reducir los riesgos vinculados con levantar y manipular el producto:**

- Al trasladar los componentes del sistema, siga siempre las prácticas adecuadas para levantar y manipular objetos.

### **Para reducir los riesgos vinculados con la presión de aire peligrosa:**

- Mantenga el equipo de aplicación en spray de acuerdo a las instrucciones de cuidado y limpieza del manual del usuario de 3M correspondiente.
- Asegúrese de que la presión de entrada del aire y todos los reguladores del sistema del aplicador estén debidamente calibrados antes de cada uso.
- Siga siempre los procedimientos requeridos de despresurización para aliviar la presión del aire de la unidad.

### **Para reducir los riesgos vinculados con la contaminación ambiental:**

- Los materiales de aplicación en spray, solventes, otros materiales de limpieza y componentes electrónicos deben desecharse de acuerdo a las reglamentaciones federales, estatales y locales.

## Instalación, limpieza y mantenimiento de la copa

**Nota:** La copa puede estar fabricada con aluminio. Ciertos solventes que contienen Cloruro de Metileno y Triclorometano no son químicamente compatibles con el aluminio.

Lea, comprenda y siga todas las medidas de seguridad como así también use el equipo de protección personal adecuado y aprobado para las MSDS y las etiquetas de los envases de las soluciones de limpieza correspondientes.

### Instalación de pistola aplicadora en spray/copa

Enrosque la tuerca giratoria de la tapa de la copa sobre la adaptación de admisión de líquido de la pistola aplicadora en spray. Ajuste mientras le aplica una contra fuerza con una llave o una llave de 11/16" sobre la adaptación de admisión de líquido de la pistola aplicadora en spray.

Antes de terminar de ajustar la tuerca giratoria, asegúrese de que el tubo de líquidos apunte hacia adelante (ver Fig. 1).

Adjunte el tubo presurizado desde la base a presión sobre el cabezal de la pistola hasta la tapa de la copa.

**Nota:** Aplique solvente en spray a toda la pistola aplicadora antes de usarla por primera vez.

**Nota:** Consulte el Manual del Usuario del Pistola aplicadora en spray para conocer las referencias de componentes e instrucciones adicionales de preparación. La presión de la copa no debería exceder las 10 psi (0,7 BARES).

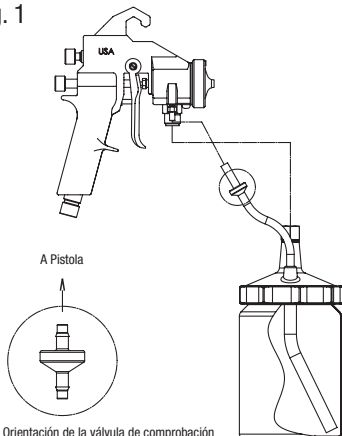
### Conjunto de la válvula de comprobación externa

Para instalar el conjunto, adjunte la manguera del tubo presurizado corto desde el conjunto de la válvula de comprobación hasta la pistola aplicadora en spray. Enlace el tubo y adjúntelo a la base de presión de la copa. El lazo desempeña un papel importante ya que le permite ver cualquier material que pudiera estar retrocediendo por el tubo. Se requiere una válvula de comprobación en perfecto estado para una aplicación en spray ininterrumpida.

La ventaja de la válvula de comprobación externa es que debido a su ubicación alejada (de la pintura), es poco probable que se obture. La válvula de comprobación externa se desgasta y se deberá cambiarla una vez que se contamine. La vida útil normal y esperable es de una semana a tres meses, según el cuidado que se le brinde.

**Nota:** Alivie la presión de la copa de la pistola aplicadora en spray antes de reparar.

Fig. 1



---

## Instalación, limpieza y mantenimiento de la copa (cont.)

### Cuidado y limpieza de la copa

Es importante limpiar la copa después de cada uso.

En primer lugar, retire el conjunto de la válvula de comprobación de la tapa de la copa. No intente limpiarlo.

### Antes de retirar la tapa de la copa, asegúrese de efectuar la descompresión a través de la válvula respectiva.

Destornille la tapa de la copa y retire los restos de material.

La pistola aplicadora en spray y la tapa de la copa pueden quedar armadas si se utiliza una lavadora para pistola.

Jale del diafragma hacia abajo aproximadamente 1 pulgada (25,4 mm) desde la tapa antes de colocar todo el conjunto dentro de la lavadora.

Si no se utiliza una lavadora, destornille la tapa de la copa y extraiga los restos de material de la copa y, posteriormente, enjuague con un solvente adecuado.

 <b>ADVERTENCIA</b>
Las lavadoras para pistolas están diseñadas para limpieza y no para almacenamiento de equipos aplicadores en spray. La copa de 1/2 pinta de capacidad podría hincharse si no se la retira y seca inmediatamente.

### Notas sobre la junta

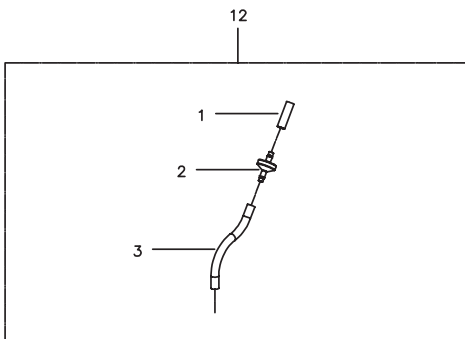
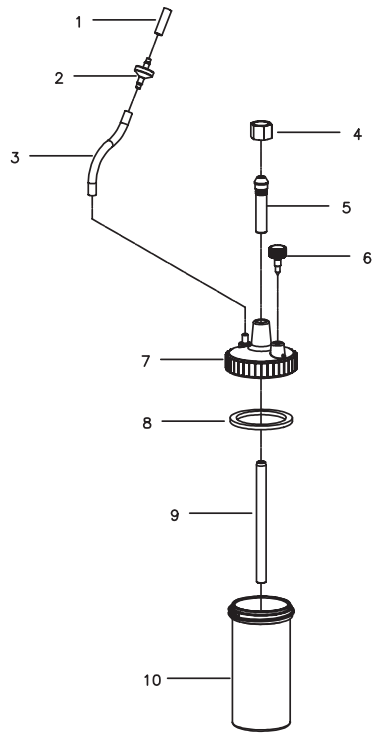
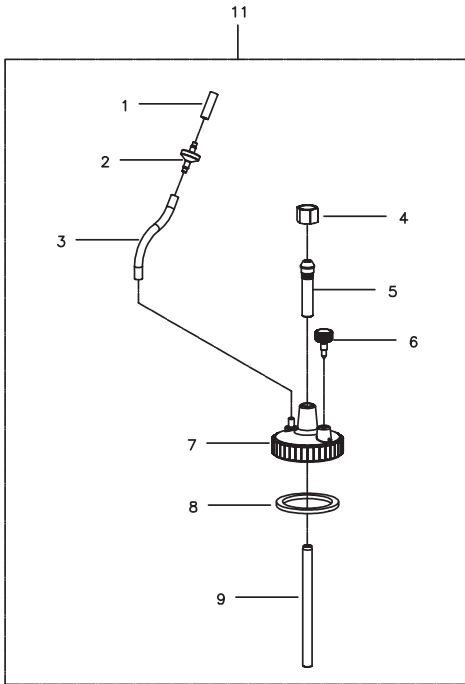
Estas copas son presurizadas; por ende, la junta debe encontrarse en buen estado. La tapa debe encontrarse firmemente asentada sobre la copa para evitar pérdidas de aire y líquido. Inspeccione la junta, lubrique el canal y preste atención al encaje con cada uso. Cambie la junta cuando resulte necesario.

Para extender la vida útil de la junta: Limpie y seque la superficie de la junta y guárdela junto con la copa cuando no la utilice.

### Para cambiar la junta:

- 1) Extraiga la junta vieja. Limpie por completo la tapa interior de la superficie.
- 2) Inspeccione y limpie la tapa de la copa en busca de pintura seca y rebabas. Limpie con solvente o con lana de acero ultra-fina.
- 3) Coloque una pequeña cantidad de vaselina sobre su dedo y frote ligeramente sobre la tapa interior del canal de la junta. Instale la nueva junta cuidadosamente. Asegúrese de que la junta se asiente en forma plana.
- 4) Apriete la tapa firmemente sobre la copa. Aguarde algunos minutos y vuelva a apretar. De esta manera, se asegurará de que la junta que bien ubicada sobre la tapa para lograr un sellado óptimo.

# Identificación de piezas de la Copa presurizada (41-11) de 1/2 pinta

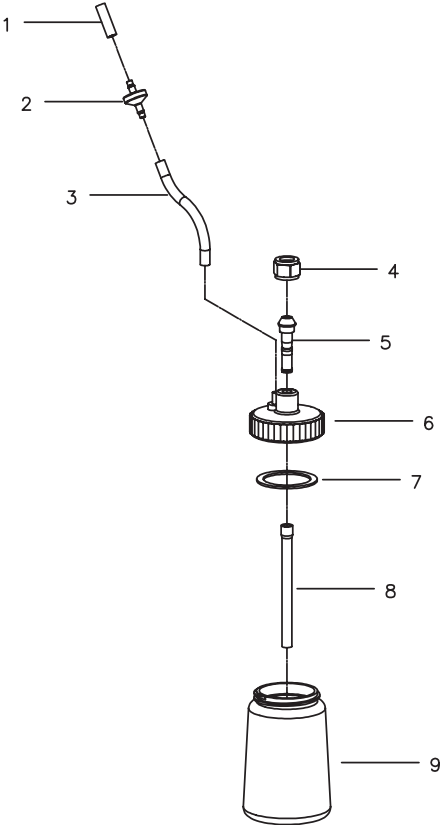
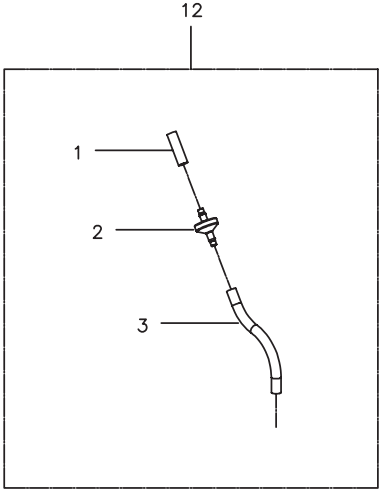
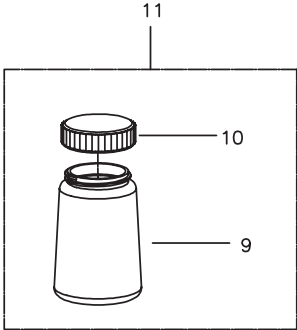


---

## Identificación de piezas de la Copa presurizada (41-11) de 1/2 pinta (cont.)

<b>Artículo</b>	<b>Descripción</b>	<b>Nº de Pieza de Repuesto</b>	
1	Manguera de vinilo transparente		
2	Válvula de Control	91-129/4	(Envase de 4 unidades)
3	Manguera de vinilo transparente		
4	Tuerca giratoria		
5	Adaptación dentada sin campana		
6	Tornillo de descompresión	94-035A	
7	Tapa de la copa		
8	Junta	94-084/4	(Envase de 4 unidades)
9	Tubo de líquido		
10	Copa	94-082	
11	Conjunto de la tapa de la copa	94-101	
12	Conjunto de la válvula de comprobación	94-049/3	(Envase de 3 unidades)

**Identificación de piezas de la Copa presurizada de 250 mL (41-14)**

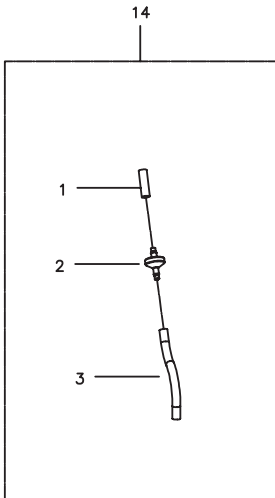
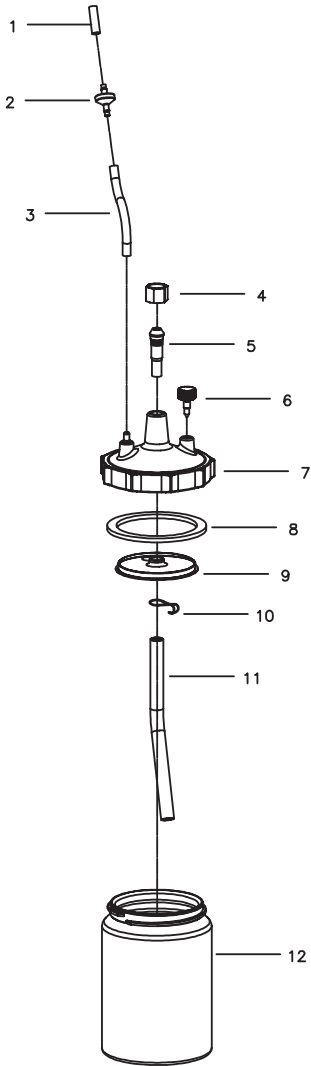
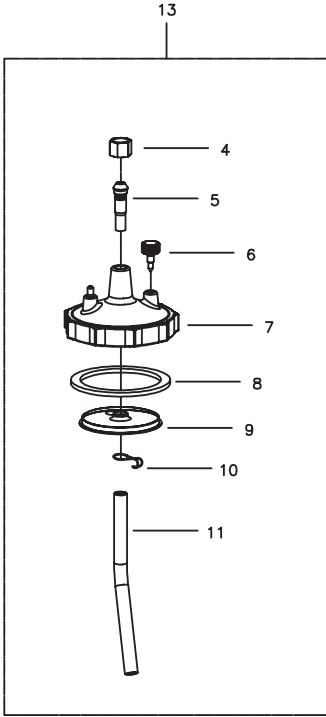


---

## Identificación de piezas de la Copa presurizada de 250 mL (41-14) (cont.)

Artículo	Descripción	N° de Pieza de Repuesto	
1	Manguera de vinilo transparente		
2	Válvula de comprobación	91-129/4	(Envase de 4 unidades)
3	Manguera de vinilo transparente		
4	Tuerca giratoria		
5	Adaptación dentada sin campana		
6	Tapa de la copa		
7	Junta	94-662/2	(Envase de 2 unidades)
8	Tubo de líquido	94-664/2	(Envase de 2 unidades)
9	Copa		
10	Tapa para almacenamiento		
11	Tapa y copa para almacenamiento	94-665	
12	Conjunto de la válvula de comprobación	94-666/3	(Envase de 3 unidades)

# Identificación de piezas de la Copa presurizada estándar de 1 cuarto (41-22)

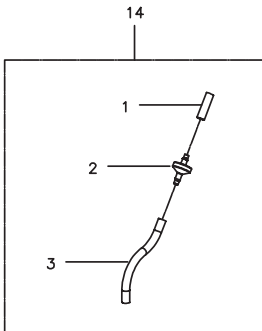
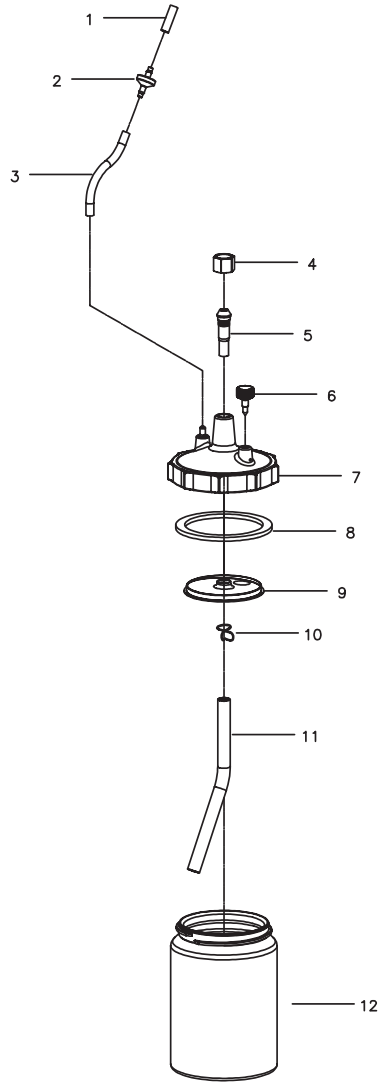
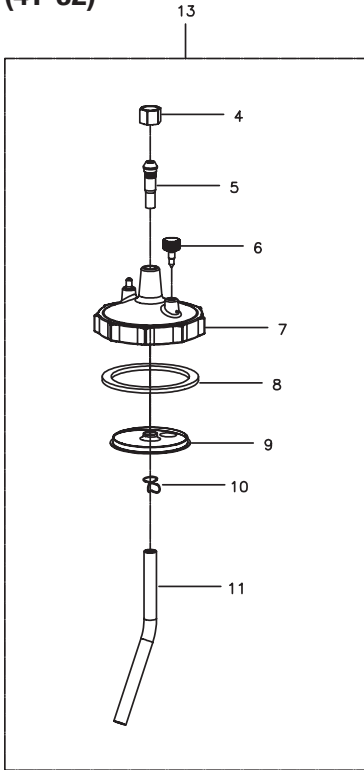


---

## Identificación de piezas de la Copa presurizada estándar de 1 cuarto (41-22) (cont.)

Artículo	Descripción	N° de Pieza de Repuesto	
1	Manguera de vinilo transparente		
2	Válvula de Control	91-129/4	(Envase de 4 unidades)
3	Manguera de vinilo transparente		
4	Tuerca giratoria		
5	Adaptación dentada sin campana		
6	Tornillo de descompresión	94-035A	
7	Tapa de la copa		
8	Junta	94-034/4	(Envase de 4 unidades)
9	Diafragma	94-021/3	(Envase de 3 unidades)
10	Abrazadera de resorte	94-064/3	(Envase de 3 unidades)
11	Tubo de líquido		
12	Copa	94-056	
13	Conjunto de la tapa de la copa	94-057	
14	Conjunto de la válvula de comprobación	94-049/3	(Envase de 3 unidades)

# Identificación de piezas de la Copa presurizada marítima de 1 cuarto (41-32)

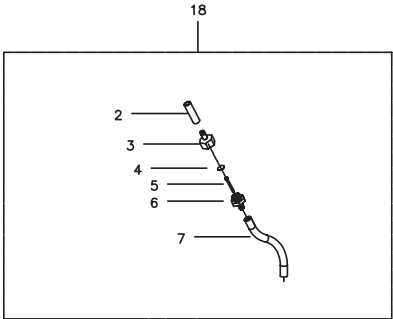
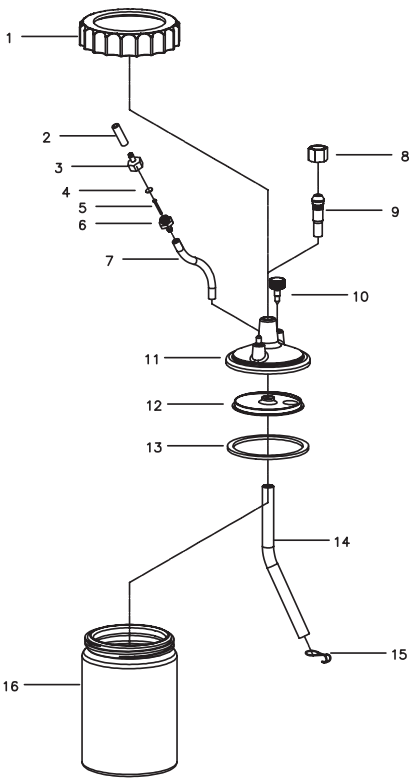
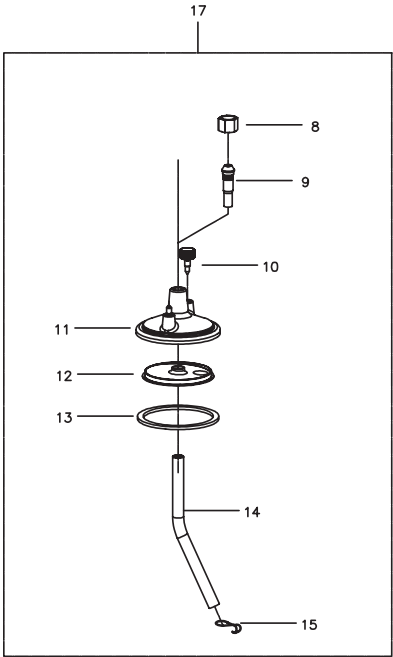


---

## Identificación de piezas de la Copa presurizada marítima de 1 cuarto (41-32) (cont.)

Artículo	Descripción	N° de Pieza de Repuesto	
1	Manguera de vinilo transparente		
2	Válvula de comprobación	91-129/4	(Envase de 4 unidades)
3	Manguera de vinilo transparente		
4	Tuerca giratoria		
5	Adaptación dentada sin campana		
6	Tornillo de descompresión	94-035A	
7	Tapa de la copa para líquido		
8	Junta	94-034/4	(Envase de 4 unidades)
9	Diafragma de la tapa		
10	Abrazadera de resorte	94-064/3	(Envase de 3 unidades)
11	Tubo de líquido		
12	Parte inferior de la copa	94-056	
13	Conjunto de la tapa de la copa	94-237	
14	Conjunto de la válvula de comprobación	94-049/3	(Envase de 3 unidades)

# Identificación de piezas de la Copa presurizada premium de 1 cuarto (41-42)

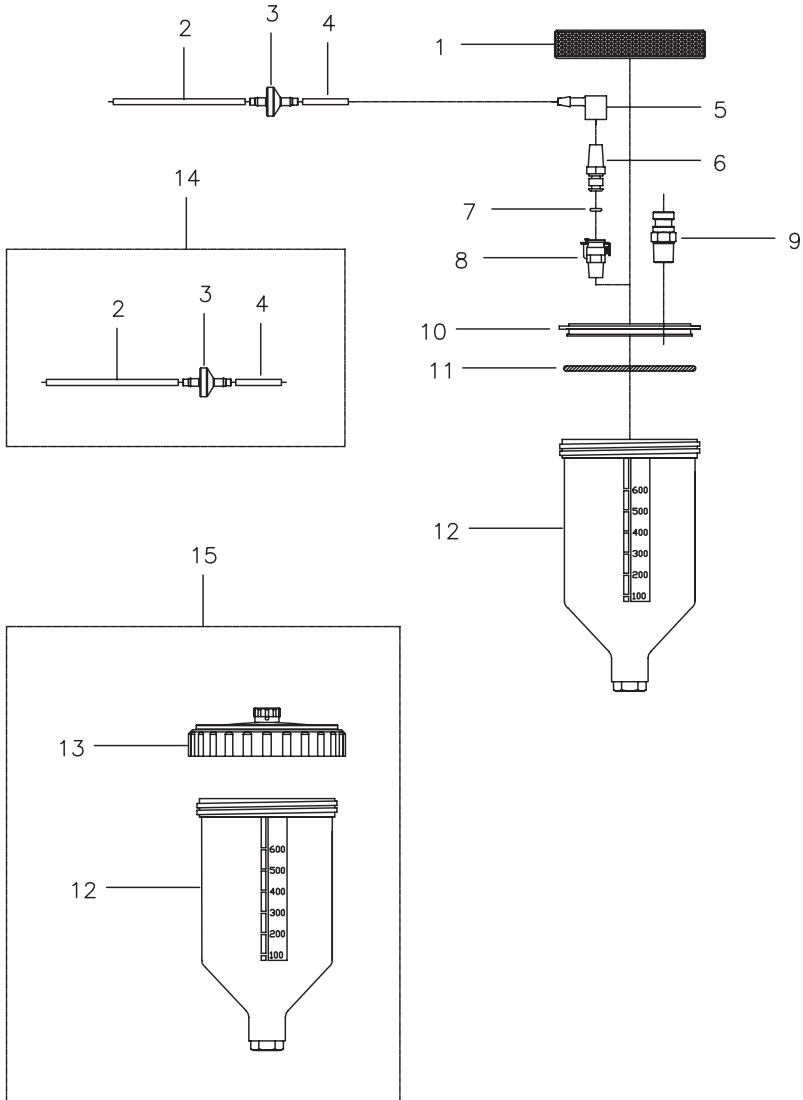


---

## Identificación de piezas de la Copa presurizada premium de 1 cuarto (41-42) (cont.)

Artículo	Descripción	Nº de Pieza de Repuesto
1	Aro de retención	94-597
2	Manguera de vinilo transparente	
3	Cuerpo inferior de la válvula de comprobación	
4	Diafragma de la válvula de comprobación	91-228
5	Tornillo	
6	Cuerpo superior de la válvula de comprobación	
7	Manguera de vinilo transparente	
8	Tuerca giratoria	
9	Adaptación dentada sin campana	
10	Tornillo de descompresión	94-035A
11	Tapa de la copa para líquido	
12	Diafragma de la tapa	94-021/3 (Envase de 3 unidades)
13	Junta	94-598/2 (Envase de 2 unidades)
14	Tubo de líquido	
15	Abrazadera de resorte	94-064/3 (Envase de 3 unidades)
16	Conjunto de la parte inferior de la copa	94-594
17	Conjunto de la tapa	94-596
18	Conjunto de la válvula de comprobación	94-601

# Identificación de piezas de la Copa presurizada de 600 mL (97-292)



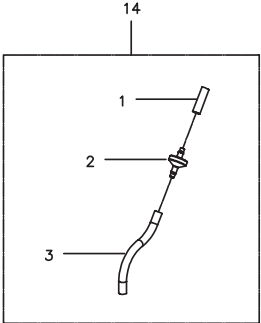
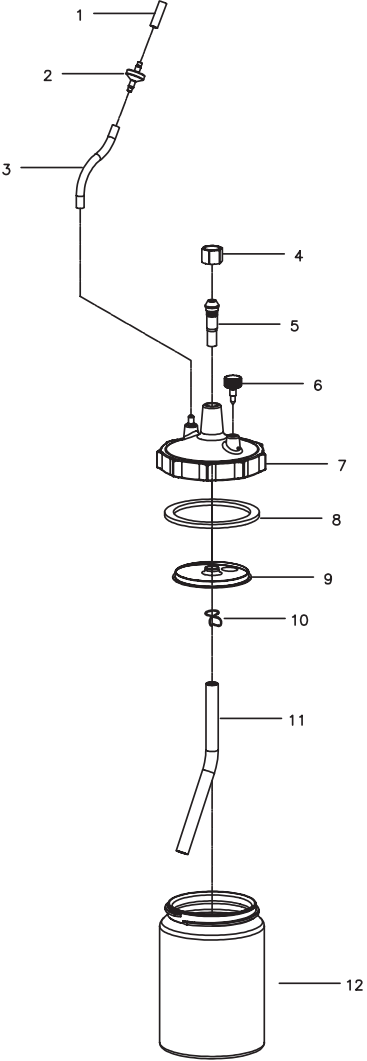
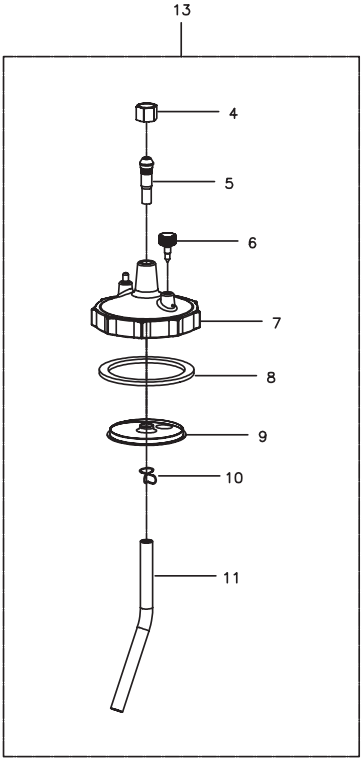
---

## Identificación de piezas de la Copa presurizada de 600 mL (97-292) (cont.)

Artículo	Descripción	N° de Pieza de Repuesto	
1	Aro de retención		
2	Manguera de vinilo transparente		
3	Válvula de Control	91-129/4	(Envase de 4 unidades)
4	Manguera de vinilo transparente		
5	Codo		
6	Ajuste		
7	Anillo sellador		
8	Acoplador rápido		
9	Conjunto de descompresión	94-801	
10	Tapa de la copa		
11	Anillo sellador		
12	Fondo de la copa	97-018	
13	Tapa de la copa	97-045	
14	Conjunto de la válvula de comprobación	97-202/3	(Envase de 3 unidades)
15*	Conjunto de tapa y copa	97-044	

\* Indica un conjunto no presurizado

# Identificación de piezas de la Copa presurizada de 125 mL (97-294)



---

## Identificación de piezas de la Copa presurizada de 125 mL (97-294) (cont.)

Artículo	Descripción	Nº de Pieza de Repuesto	
1	Aro de retención		
2	Manguera de vinilo transparente		
3	Válvula de Control	91-129/4	(Envase de 4 unidades)
4	Manguera de vinilo transparente		
5	Codo		
6	Ajuste		
7	Anillo sellador		
8	Acoplador rápido		
9	Conjunto de descompresión	94-801	
10	Tapa de la copa		
11	Fondo de la copa		
12	Adaptador		
13	Tapa de la copa		
14	Conjunto de la válvula de comprobación		
15*	Conjunto de tapa y copa	97-284	

\* Indica un conjunto no presurizado

---

## Garantía y Recurso Limitado del Equipo Pistola aplicadora en spray

3M™ le garantiza al comprador original que, al utilizar el equipo pistola aplicadora en spray de 3M de acuerdo a las instrucciones escritas de 3M, éste estará libre de defectos en los materiales y en la fabricación por un año a partir de la fecha de compra. Esta garantía no se aplica a daños o mal funcionamientos causados por el desgaste normal, la falta de mantenimiento o cualquier abuso, accidente, falsificación, alteración o uso indebido del equipo pistola aplicadora en spray.

Para realizar un reclamo por la garantía, debe primero contactarse con el centro de reparación de 3M al 1-877- MMM-CARS para recibir un número de autorización de devolución. El equipo pistola aplicadora en spray debe ser devuelto con el flete pre pagado por el comprador hasta la dirección del local del servicio técnico especificada por el centro de servicios de 3M. Ante la validación del reclamo de la garantía, 3M podrá optar por reemplazar o reparar el equipo pistola aplicadora en spray y se hará cargo de la devolución al comprador, incluyendo las piezas, la mano de obra y los gastos del envío de regreso. Si se determinara que el reclamo no estuviera cubierto por la garantía, el comprador tendrá la opción de hacer reparar el equipo pistola aplicadora en spray fuera de la garantía. 3M proporcionará un presupuesto por piezas y mano de obra, el cual deberá ser aprobado con anterioridad por el comprador.

Salvo lo escrito anteriormente, 3M NO OTORGA NINGUNA OTRA GARANTÍA NI CONDICIÓN EXPRESA O IMPLÍCITA, INCLUYENDO EN FORMA NO TAXATIVA LA GARANTÍA O CONDICIÓN IMPLÍCITA DE COMERCIABILIDAD O ADECUACIÓN PARA UN PROPÓSITO ESPECÍFICO. El comprador es responsable de determinar si el equipo pistola aplicadora en spray de 3M se adapta para algún propósito particular específico.

**Limitación de responsabilidades:** Los recursos establecidos arriba son exclusivos. Salvo que la ley lo prohíba, 3M y todo vendedor de equipos pistola aplicadora en sprays de 3M no serán responsables por las pérdidas o los daños causados por -o relacionados con- el uso o la incapacidad para utilizar este producto, ya sean directos, indirectos, especiales, incidentales o emergentes, independientemente de la teoría o base legal de responsabilidad aducida.

### Información de contacto

**PARA REALIZAR UN PEDIDO,** contáctese con su Representante de Ventas o Distribuidor de 3M™ o llame a este número:

1-877-MMM-CARS  
(1-877-666-2277)

Todos los datos escritos y visuales contenidos en este documento reflejan la última información disponible sobre el producto en el momento de la publicación.

3M se reserva el derecho a realizar cambios en cualquier momento sin previo aviso.

3M Automotive Aftermarket Division  
31100 Solon Road, Bldg. B  
Solon, OH 44139-3462  
[www.3M.com](http://www.3M.com)

Impreso en EE.UU.

©3M 2008

Todos los derechos reservados.  
3M es una marca comercial de 3M Company

---

**Notes / Nota**





**Notes / Nota**



# DO NOT PRINT THIS PAGE

Contact: Correen Rosenberger  
Creator: deZinnia.1  
Spec #: 34-8701-6224-4  
Structure: SS-18944  
Inks: Black  
Date: 8/29/08

Scale:  1 Inch

All Prints BLACK